



淮上消防

学校消防安全培训课件

校园消防安全

让消防走进学校 让家庭远离火灾





淮上消防

学校消防安全培训课件

提 纲

- 学校火灾案例
- 学校的消防安全管理
- 学校的消防设施和消防器材
- 学校重点部位的防火灭火基本方法和注意事项

让消防走进学校 让家庭远离火灾





淮上消防

校园火灾案例

- 1994年12月8日，新疆克拉玛依友谊馆发生火灾，死亡**323**人，烧伤**130**人。大多为小学生。



- 2002年6月9日，云南省寻甸县三元庄回民小学发生一起严重火灾事故，烧毁校舍11间，造成8名小学生死亡。为此，教育部向各省、自治区、直辖市教育行政部门和各级各类学校发出紧急通知，要求切实做好学校消防安全保卫工作。



让消防走进学校 让家庭远离火灾





淮上消防

校园火灾案例



让消防走进学校 让家庭远离火灾





上海消防

校园火灾案例

2003年2月19日晨，武汉大学信息学部校区学生宿舍楼第4栋发生火灾。改建筑系三层砖木结构，火灾使三层全部（28间）房屋被烧毁，过火面积450平方米。火灾虽未造成人员伤亡，但造成了学校和学生的财产损失，严重影响学校的学习、生活和教学秩序。



让消防走进学校 让家庭远离火灾





沪上消防

校园火灾案例



- 2008年11月14日上午6点10分，[上海商学院](#)中山西路校区宿舍发生大火，4个女生慌不择路从六楼跳下当场身亡。火灾系因使用“热得快”引起。

让消防走进学校让家庭远离火灾





淮上消防

校园火灾案例



让消防走进学校 让家庭远离火灾



淮上消防

校园火灾案例

■ 2009年3月16日10时30分许，位于北京市朝阳区的中央美术学院，宿舍发生火灾，过火3000平方米，造成一人受伤。



让消防走进学校让家庭远离火灾





淮上消防

校园火灾案例

2009年3月10日电 3月9日中午11时40分许，上海大学嘉定校区数码艺术学院教学楼演播室发生火灾，造成九人死亡。造成演播室近百平方被烧毁，演播室内存放的照明设备和摄影器材被尽数烧毁。



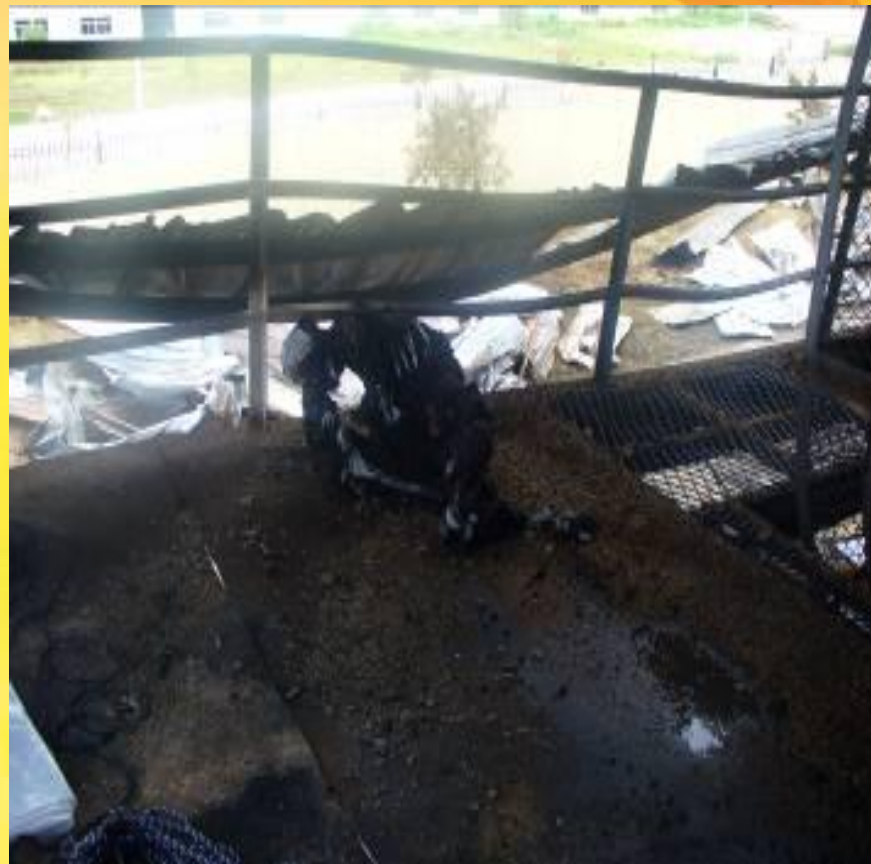
让消防走进学校 让家庭远离火灾



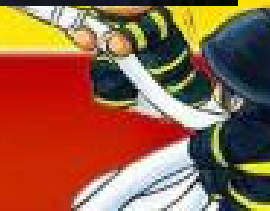


淮上消防

校园火灾案例



让消防走进学校 让家庭远离火灾





淮上消防

学校、幼儿园的消防安全现状

- 1、消防安全管理制度不健全，消防安全责任人及消防安全管理人不明确。
- 2、部分学校仍未制订应急疏散预案，并且没有进行过演练。防火检查及巡查无记录。
- 3、私接、乱拉电线现象严重，电闸板使用未经阻燃处理的木板，电线未穿管保护，用电管理不规范。
- 4、灭火器与使用场所不符，部分乡镇幼儿园未配置灭火器材。
- 5、寄宿制学校宿舍安全出口问题较大。大部分学校宿舍安全出口上锁或封堵，不能保证至少有2个安全出口。
- 6、学校教学楼及宿舍安装防护网，不利于火灾时逃生。



让消防走进学校 让家庭远离火灾



淮上消防

学校的消防安全管理

根据《中华人民共和国消防法》、《机关、团体、企业、事业单位消防安全管理规定》等法律法规，学校在消防安全管理方面应当做好以下几项工作：

一、应当建立并落实逐级消防安全责任制和岗位消防安全责任制，明确逐级和岗位消防安全职责，确定各级、各岗位的消防安全责任人。

学校及幼儿园的主要负责人是本单位的消防安全责任人，对本单位的消防安全工作全面负责。

学校及幼儿园主管消防工作的领导可以被确定为消防安全管理人，向本单位的消防安全责任人负责，实施和组织落实消防安全管理工作。



让消防走进学校 让家庭远离火灾



淮上消防

学校的消防安全管理

(一) 消防安全责任人应当履行下列消防安全职责：

- 1、贯彻执行消防法律法规，保障本单位消防安全符合规定，掌握消防安全情况；
- 2、将消防工作与本单位的教学、科研、管理等活动统筹安排，批准实施年度消防工作计划；
- 3、为本单位的消防安全提供必要的经费和组织保障；

让消防走进学校 让家庭远离火灾





淮上消防

学校的消防安全管理

- 4、确定逐级消防安全责任，批准实施消防安全制度和保障消防安全的工作程序以及操作规程；
- 5、组织防火检查，督促落实火灾隐患整改，及时处理涉及消防安全的重大问题；
- 6、建立义务消防队；
- 7、组织制定符合本单位实际的灭火和应急疏散预案，并实施演练。



让消防走进学校让家庭远离火灾



淮上消防

学校的消防安全管理

(二) 消防安全管理人应当做好以下工作：

- 1、组织实施日常消防安全管理工作；
- 2、组织制订消防安全制度和保障消防安全的工作程序以及操作规程并检查督促其落实；
- 3、组织实施防火检查和火灾隐患整改工作；



让消防走进学校 让家庭远离火灾



淮上消防

学校的消防安全管理

4、组织实施对本单位消防设施、灭火器材和消防安全标志的维护保养，确保其完好有效，确保疏散通道和安全出口畅通；

5、组织管理义务消防队；

6、在教职员工及大学生中组织开展消防知识、技能的宣传教育和培训，组织灭火和应急疏散预案的实施和演练。

消防安全管理人应当定期向消防安全责任人报告消防安全情况，及时报告涉及消防安全的重大问题。未确定消防安全管理人的单位，前款规定的消防安全管理工作由单位消防安全责任人负责实施。

让消防走进学校 让家庭远离火灾





淮上消防

学校的消防安全管理

二、学校应将容易发生火灾、一旦发生火灾可能严重危及人身和财产安全以及对消防安全有重大影响的部位确定为消防安全重点部位，设置明显的防火标志，实行严格管理。一般包括宿舍楼、图书馆、实验室、微机室、活动中心等。

让消防走进学校让家庭远离火灾





淮上消防

学校的消防安全管理

三、学校的教学楼、学生宿舍、食堂、图书馆、学生活动中心、网络教室（含网吧）、礼堂等人员密集场所，应当保障疏散通道、安全出口畅通，并设置符合国家规定的消防安全疏散指示标志和应急照明设施，保持防火门、防火卷帘、消防安全疏散指示标志、应急照明、机械排烟送风、火灾事故广播等设施处于正常状态。

让消防走进学校 让家庭远离火灾





淮上消防

学校的消防安全管理

严禁下列行为：

- （一）占用疏散通道；
- （二）在安全出口或者疏散通道上安装栅栏等影响疏散的障碍物；
- （三）在教学、使用期间将安全出口上锁、遮挡或者将消防安全疏散指示标志遮挡、覆盖；
- （四）其他影响安全疏散的行为。

让消防走进学校 让家庭远离火灾





淮上消防

学校的消防安全管理

四、各消防安全重点部位的消防消防安全责任人应当组织每日防火巡查，并确定巡查的人员、内容、部位和频次。其他部位可以根据需要组织防火巡查。巡查的内容应当包括：

- (一) 用火、用电、用气有无违章情况；
- (二) 安全出口、疏散通道是否畅通，安全疏散指示标志、应急照明是否完好；
- (三) 消防设施、器材和消防安全标志是否在位、完整；
- (四) 重点要害部位人员在岗情况；
- (五) 其他消防安全情况。

防火巡查人员应当及时纠正违章行为，妥善处置火灾危险，无法当场处置的，应当立即报告。



让消防走进学校 让家庭远离火灾



淮上消防

学校的消防安全管理

五、学校应当至少每月进行一次防火检查，每次检查后要分析通报，及时解决存在的普遍性和突出性问题。检查的内容应当包括：

- （一）防范措施的落实情况；
- （二）安全疏散通道、疏散指示标志、应急照明和安全出口情况；
- （三）消防车通道、消防水源情况；
- （四）灭火器材配置及有效情况；
- （五）用火、用电、用气有无违章情况；
- （六）重点岗位人员以及其他员工消防知识的掌握情况；
- （七）防火巡查情况；
- （八）其他需要检查的内容。

对检查发现的火灾隐患，要落实整改责任人，并下发书面通知，督促限期改正，到期后进行复查。对未按期整改的责任人，应当做出行政处理，并责令迅速改正。

让消防走进学校 让家庭远离火灾





淮上消防

学校的消防安全管理

六、学校应当通过张贴图画、广播、闭路电视，举办消防知识讲座、竞赛、消防运动会等多种形式开展经常性的消防安全宣传教育。宣传和培训的主要内容应当包括：

- (一) 有关消防法律法规、消防安全制度和保障消防安全的工作程序及操作规程；
- (二) 本单位、本岗位的火灾危险性和防火措施；
- (三) 有关消防设施的性能、灭火器材的使用方法；
- (四) 报火警、扑救初起火灾以及预防火灾、自救逃生的知识和技能。



让消防走进学校 让家庭远离火灾





淮上消防

学校的消防安全管理

七、学校内应组织教职员工作建立义务消防组织，并组织开展消防业务学习和灭火技能训练，提高预防和扑救火灾的能力。同时，应加强各义务消防组织的协同灭火能力，定期组织演练。



让消防走进学校让家庭远离火灾





淮上消防

学校的消防安全管理

八、学校内各消防安全重点部位应当制定灭火和应急疏散预案。预案内容应包括下列内容：

- (一) 组织机构，包括：灭火行动组、通讯联络组、疏散引导组、安全防护救护组；
- (二) 报警和接警处置程序；
- (三) 应急疏散的组织程序和措施；
- (四) 扑救初起火灾的程序和措施；
- (五) 通讯联络、安全防护救护的程序和措施。

应按照灭火和应急疏散预案，至少每半年进行一次演练，并结合实际，不断完善预案。



让消防走进学校 让家庭远离火灾



淮上消防

学校的消防安全管理

- 九、学校各消防安全重点部位应建立健全消防安全档案。消防档案应当包括消防安全基本情况和消防安全管理情况。消防档案应当详实，全面反映单位消防工作的基本情况，并附有必要的图表，根据情况变化及时更新。

让消防走进学校 让家庭远离火灾





淮上消防

学校的消防安全管理

- 十、学校内的新建、改建、扩建及装修工程，应当按照国家工程建设消防技术标准进行设计，并将设计图纸及有关资料报送公安消防机构进行审核；未经审核或者经审核不合格的，不得施工。

- 经公安消防机构审核的工程设计需要变更的，应当报经原审核的公安消防机构核准；未经核准的，不得变更。

- 工程竣工时，必须经公安消防机构进行消防验收；未经验收或者经验收不合格的，不得投入使用。



让消防走进学校 让家庭远离火灾



淮上消防

学校的消防安全管理

- 十一、学校应当将消防安全工作纳入内部检查、考核、评比内容。对在消防安全工作中成绩突出的单位和个人，应当给予表彰奖励。对未履行消防安全职责或者违反消防安全制度的行为，应当依照有关规定对责任人员给予行政纪律处分或者其他处理。

让消防走进学校 让家庭远离火灾





淮上消防

学校、幼儿园的消防器材和设施

一、学校要配备一定数量的消防器材和设施。消防设施主要是指固定的、不可移动的，如消火栓、防火门、自动报警和自动灭火设备等。消防器材主要包括灭火器、应急照明灯、疏散指示灯等。消防设施一般在建筑物建设时由设计部门根据有关消防技术规范予以设计，各学校保证现有的消防设施完整好用，新建建筑经消防审核后再施工。

让消防走进学校让家庭远离火灾





淮上消防

学校、幼儿园的消防器材和设施

二、灭火器的配置：灭火器是最常用的灭火器材，由于使用方便，所以被广泛采用。学校、幼儿园的各类场所应配备灭火器。多数场所应配备ABC类干粉灭火器，微机室、电教室应配备1211灭火器或CO₂灭火器。

让消防走进学校让家庭远离火灾





淮上消防

学校、幼儿园的消防器材和设施

三、灭火器应成组摆放，每组不少于两具，不多于五具，放置于通风、阴凉、干燥、便于取用的位置。以四公斤的ABC类干粉灭火器为例，每具的保护面积约50平米。灭火器应每年检修一次，确保压力充足，药粉有效。

让消防走进学校让家庭远离火灾





淮上消防

学校、幼儿园的消防器材和设施

四、应急照明灯和疏散指示灯的设置：应急照明灯是为了夜间发生火灾事其他紧急情况为人员疏散提供照明的设备。学校的教学楼、宿舍楼等凡是夜间有师生活动的场所均应配备应急照明灯。一般应设在靠近安全出口的地方。疏散指示灯是为了紧急情况下指明疏散方向的，一般设在安全出口上方，设在楼道内的箭头方向应指向出口。应急照明灯和疏散指示灯应定期充放电。



让消防走进学校让家庭远离火灾



淮上消防

学校、幼儿园的消防器材和设施

五、要建立并落实消防设施、消防器材管理责任制。各单位配备的消防设施、消防器材，要指定专人管理；各教学楼、办公楼、学生宿舍楼等公共场所配备的消防设施、消防器材，分别由各楼管理部门指定专人管理。

六、消防设施、消防器材管理人员应了解有关设施、器材的性能及维护、使用方法，并按要求定期进行保养、检修、补充、更换；要建立健全消防设施、器材档案，及时记录消防设施、器材的规格、型号、数量、有效期及其配备、使用、更换、检查、检修等情况。

七、任何单位和个人不得损坏或擅自移动、拆卸、挪用消防设施、消防器材，不准埋压、圈占消火栓。



让消防走进学校让家庭远离火灾



淮上消防

校园防火灭火常识

一、报火警的方法

发现火灾后应立即拨打火警电话119，并讲清起火的详细地址、起火部位、着火物质、火势大小，报警人姓名及电话号码，并到路口迎候消防车。消防队救火不收钱。

二、火场逃生注意事项

火场逃生要迅速，动作要快，要树立时间就是生命、逃生第一的思想。逃生时必须冷静，认准安全出口，沿疏散指示标志逃出。在逃生时要防止中毒，尽量避免大声呼喊，防止烟雾进入口腔；用水打湿衣服后捂住口鼻，一时找不到水，可用饮料来打湿衣服代替；并采取低姿行走或匍匐前进，减少烟气对人体的危害。



让消防走进学校 让家庭远离火灾



淮上消防

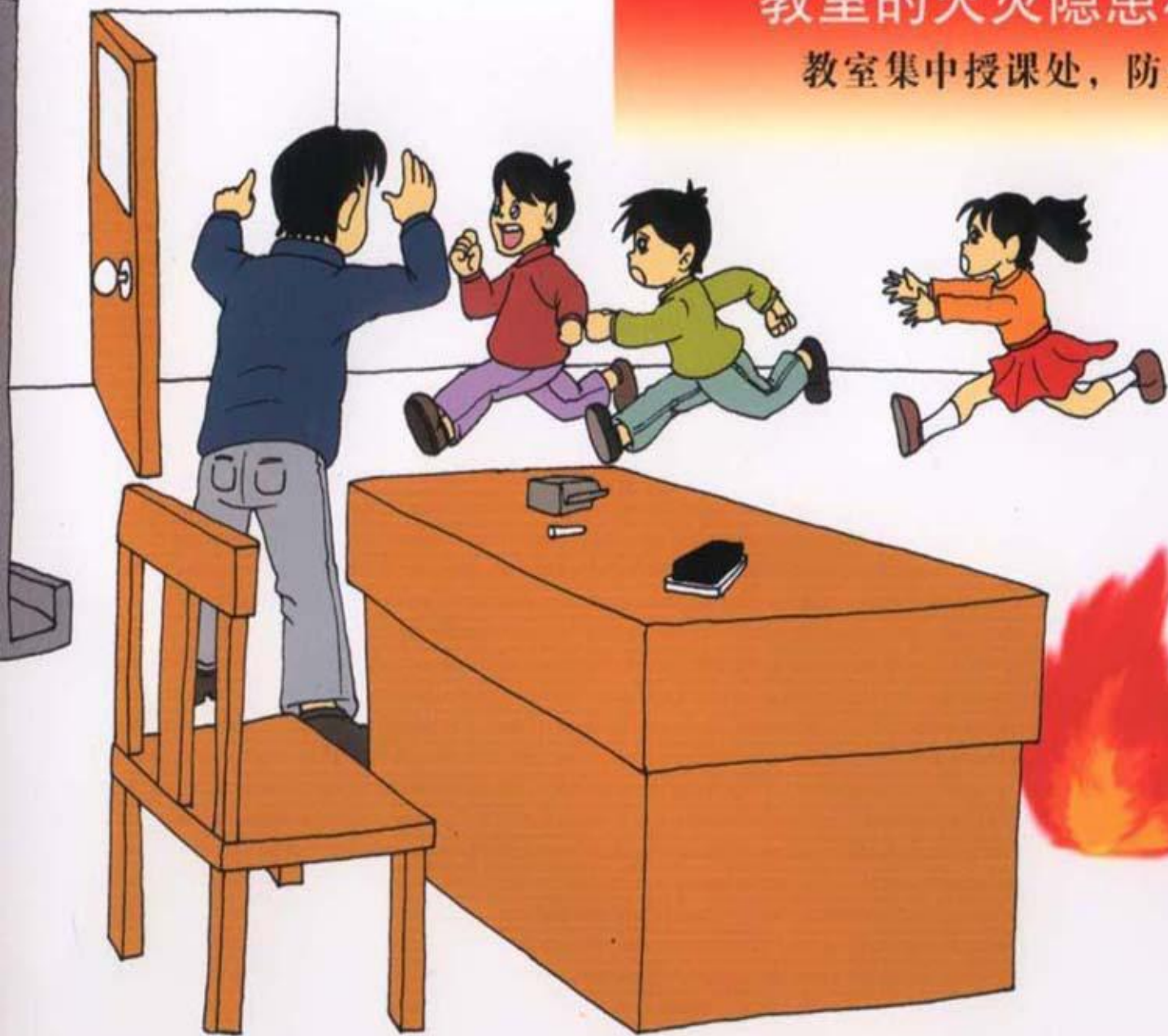
- 学校重点部位的防火灭火基本方法和注意事项



让消防走进学校让家庭远离火灾

教室的火灾隐患和消防须知

教室集中授课处，防火安全最重要



火灾隐患：1. 教室门不畅通或只开一个门；2. 使用大功率照明灯或电取暖器靠近易燃物；3. 违反操作规程使用电子教具；4. 电线线路老化或超负荷；5. 不按照安全规定存放易燃物品；6. 吸烟乱丢烟头。

消防须知：线路老化要更新，增加负荷有保证，严禁吸烟丢烟头，易燃物品离灯远，操作规程不违反，大门畅通无阻碍，提高警惕防火灾。

宿舍的火灾隐患和消防须知

宿舍火灾隐患多，防火先从宿舍查

火灾隐患：1. 乱接电源；2. 乱扔烟头；3. 躺在床上吸烟；4. 在蚊帐内点燃蜡烛看书；5. 焚烧杂物；6. 存放易燃易爆物品；7. 使用电炉等电热设备；8. 擅自使用煤油炉、液化气灶具、酒精炉等可能引起火灾的器具；9. 台灯太靠近枕头和被褥。

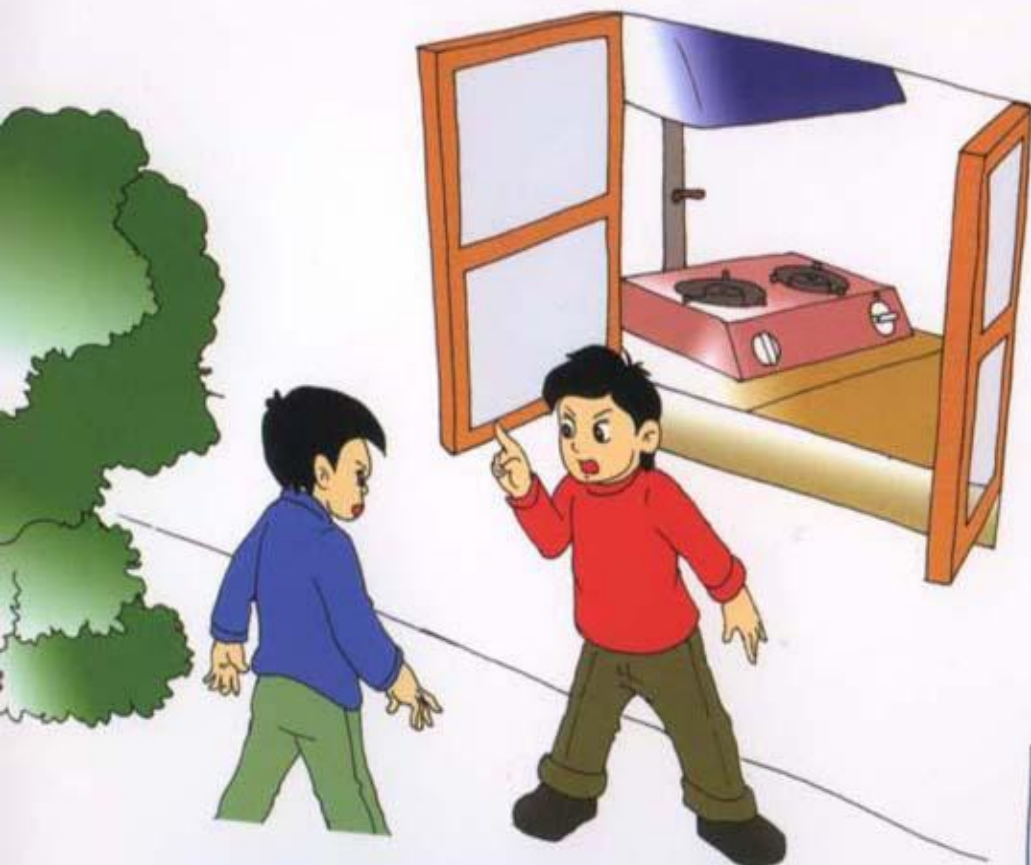


消防须知：电源线路不乱接，电热设备不要用，杜绝烟头随手丢，易燃物品不进屋，衣物被褥离灯远，人走灯灭好习惯，室内整洁无杂物，火灾隐患全消除。

燃着的烟头表面温度在200-300℃，中心温度高达700-800℃。

食堂的火灾隐患和消防须知

食堂天天用火、电、气，防火安全需谨记



火灾隐患：1. 炉灶所用的燃气泄漏；2. 抽油烟机烟罩未定期清理，油污淤积过多；3. 电源线路、开关等未按食堂操作间要求进行防潮、防油浸、防过热处理；4. 易燃物品如油、酒等靠近火源；5. 违反操作规程使用电炊具；6. 点火烧饭无人看管。



消防须知：用火、电、气守规程，定期检查排险情，易燃物品离火源，物品摆放要合理，消防设施要齐全。

实验室的火灾隐患和消防须知

实验室易燃易爆试剂多，小心操作要稳妥

火灾隐患：1. 实验室易燃易爆物品保存不当或打碎洒落；2. 实验过程中违反操作规程；3. 实验过程缺少专人指导；4. 实验项目缺少防火措施；5. 试剂混存。



消防须知：危险物品专人管，搬运使用要谨慎，试剂存放要分类，切莫搞混出危险，实验过程细心做，防火措施要跟上。

礼堂、报告厅火灾隐患和消防须知

礼堂开会人员多，排险避灾保安全



火灾隐患：1. 电路、线路老化；2. 乱丢烟头；3. 大功率照明灯靠近幕布或易燃装饰物；4. 有些活动使用的明火，如烛光晚会点燃的蜡烛等；5. 安全门、防火通道阻塞不通畅。

消防须知：礼堂明令禁吸烟，检查线路排隐情，幕布装饰防灯烤，烛光晚会慎举行，防火通道安全门，紧急疏散要畅通。



计算机室的火灾隐患和消防须知

计算机室电脑多，设备、线路防火保安全

火灾隐患：1. 计算机设备过多，线路老化或超负荷；2. 计算机电源出现短路故障；3. 乱丢烟头，引燃杂物或电线；4. 未安装烟火报警系统；5. 通道不畅。



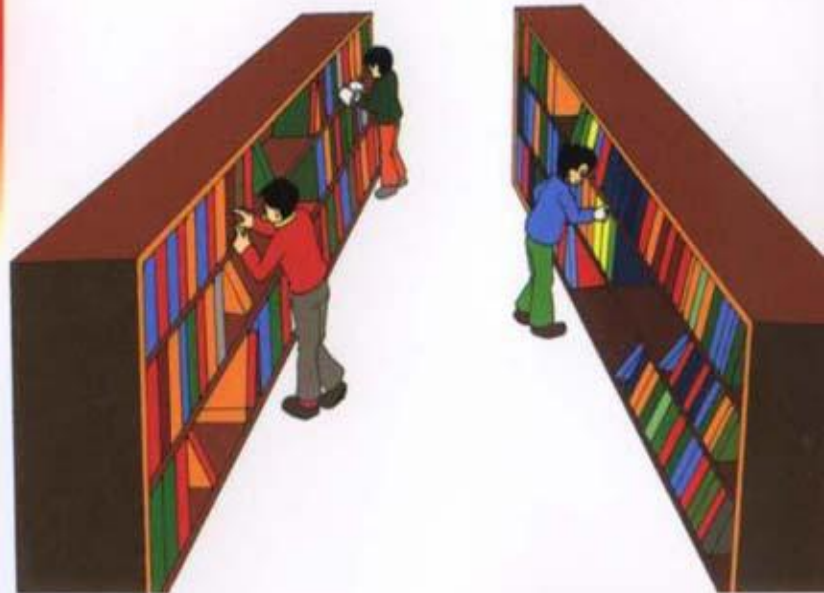
消防须知：设备线路要匹配，安全系数第一位，设备维护要经常，正常运转无故障，严禁吸烟除隐患，下班时候断电源。

图书馆的火灾隐患和消防须知

图书馆藏书上万卷，防火安全是重点

请将火柴、打火机存储

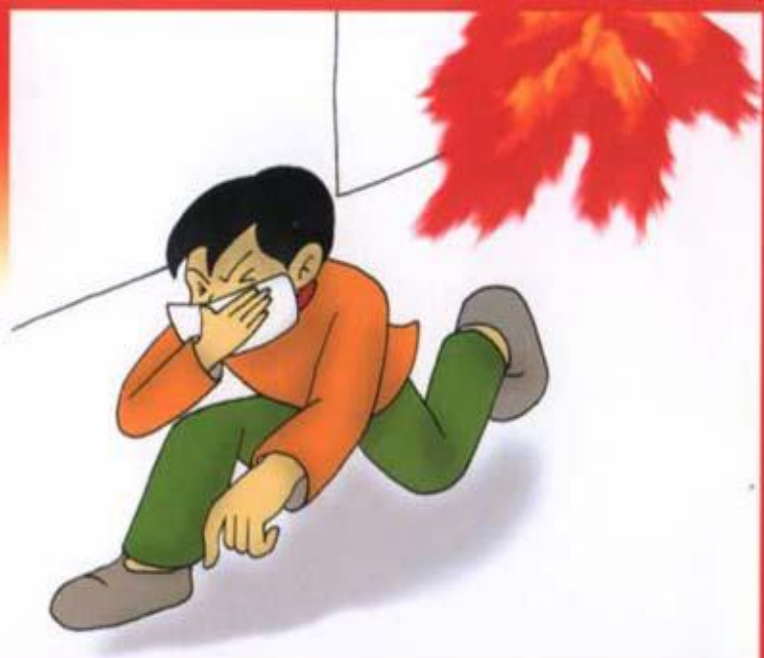
火灾隐患：1. 电线、
电器设施发生短路；
2. 火柴、打火机等意
外点燃；3. 乱丢烟
头。



消防须知：线路维护要经常，烟火报警要安
装，火种不进图书馆，人人自觉守规章。

教室失火的逃生和自救

教室失火别慌乱，听从老师指挥是关键，
疏散出去最安全



逃生自救方法：1. 教室一旦失火，在火势尚小时，可立即用教室里配备的灭火器扑火自救，或用衣物将火压灭；2. 火势发展，立即跑到室外，如教室里已充斥大量烟气，撤离时可用手绢、衣袖等捂住口鼻，并弯腰低姿势快行，防止烟气吸入；3. 一层教室失火，烟火封住教室门时，可从窗口跳出去。二、三层教室失火，烟火封住门时，可用窗帘、衣物等拧成长条，制成安全绳，一头拴在暖气管上或桌椅腿上，两手抓住安全绳，从窗口缓缓下滑；4. 别的教室失火，当火势尚未控制楼道时，应立即离开教室，迅速进入安全通道向外疏散；5. 烟火封住下撤楼道、大门时，可迅速撤往楼顶平台，等待救援；6. 身上着火时不要惊慌奔跑，可就地打滚，压灭火焰，也可脱下着火衣裤，用脚踩灭。

宿舍失火的逃生和自救

宿舍失火要尽快逃生脱险，
决不要顾及财产而殃及生命

逃生自救方法：1. 火势初起时，立即用自来水、湿毛巾灭火自救，如火势已大，要立即撤离火场；2. 迅速拨打火警电话“119”；3. 宿舍充斥大量烟气时，撤离时可用湿毛巾捂住口鼻，并弯腰低姿快行；4. 一层宿舍失火，烟火封住出口时，可从窗口跳出去。二、三层宿舍失火，烟火封住门时，可用床单、被套、窗帘制成安全绳，从窗口缓缓下滑；5. 别的宿舍着火，火势尚未控制楼道时，应立即离开宿舍，迅速通过安全通道向外疏散。从高层宿舍下撤时，不要乘电梯；6. 当烟火封住下撤楼道、大门时，可撤往楼顶平台，等待救援；7. 当烟火封住宿舍门时，应将宿舍门紧闭，用衣被堵塞门缝，防止烟气侵入，等待救援。



食堂失火的逃生和自救

食堂失火原因多，断电断气是关键



逃生自救方法：1. 用灭火器、消防栓灭火，迅速疏散用餐人员，同时拨打火警电话“119”；2. 如火势过大，难以控制，要以保护人员生命安全为重，迅速将火场人员转移疏散；3. 立即切断电源，关闭燃气开关；4. 将易燃易爆物品转移到安全区域；一层食堂失火，烟火封住出口时，可从窗口跳出去。二、三层食堂失火，烟火封住门时，可用床单、被套、窗帘制成安全绳，从窗口缓缓下滑；5. 疏散人员要紧张有序，不可蜂拥而出，堵塞通道和大门，造成拥挤践踏，人员伤亡。

实验室失火的逃生和自救

放好管好实验用的易燃易爆物品，
掌握意外情况下的逃生自救方法

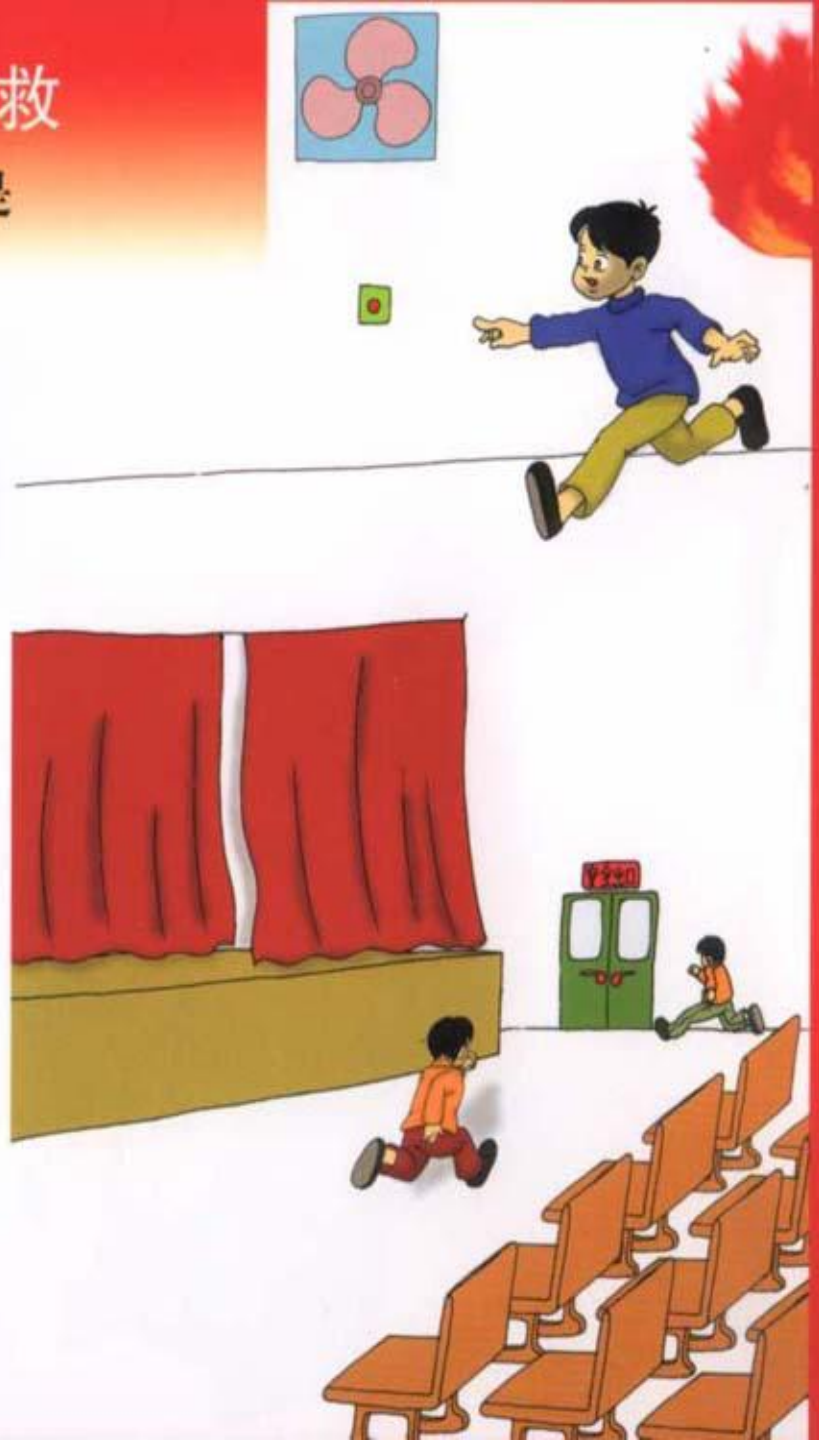
逃生自救方法：1. 针对实验项目使用的易燃易爆实验试剂，准备相应的防火设施。发生火灾迅速将火扑灭；2. 迅速把易燃易爆物品转移到安全区域；3. 迅速将火场人员疏散到室外；4. 实验室的试剂遇火可能产生有毒气体，应用湿毛巾捂住口鼻撤离，避免中毒。



礼堂、报告厅失火的逃生和自救

礼堂、报告厅失火，防火通道和安全门是保障人员安全撤离的“生命通道”

逃生自救方法：1. 逃生过程中要防止中毒。因礼堂、报告厅有塑料、纤维材质的装饰物，一旦失火，会产生有毒气体，应避免大声呼喊，防止烟雾吸入口腔；2. 采用低姿行走或匍匐前进，以减少烟气对人体的危害；3. 有些礼堂安装了应急排风按钮，出现紧急情况时，可打开通风设备，排出有害气体；4. 保持清醒的头脑，辨别安全出口方向，互相帮助，紧张有序撤离。避免因惊慌混乱、堵塞通道而造成更大伤亡；5. 紧急出口大门用力即可撞开。当大门被烟火封住，紧急出口打不开时，如礼堂、报告厅在一层，可跳窗出去。如在二、三层，可用窗帘布、地毯等制成安全绳，缓缓下滑。也可躲进卫生间暂避。在烟气较大时，用手绢、衣袖等捂住口鼻减少熏呛。



计算机室失火的逃生和自救

防火同时要防毒气熏呛和爆炸伤身

逃生自救方法：1. 火势初起时，立即用灭火器扑灭。如火势已大，无法控制，要立即撤离火场；2. 计算机室设备、电线起火易产生有毒气体，显示器遇火易产生爆炸，逃生时要用手绢、衣袖等捂住口鼻，弯腰低姿快行，防毒避炸。



图书馆失火的逃生和自救

火是无情的，它不仅吞噬人的生命，
还吞噬人类的精神财富



逃生自救方法：1. 火势初起时，立即用灭火器等消防工具灭火，同时拨打火警电话“119”；2. 迅速关闭图书馆书库与阅览室之间的安全防火门，防止火势蔓延；3. 疏散撤退在阅览室看书学习的学生和其他人员；4. 沿着消防通道和疏散方向的指示标记，撤到安全区域；5. 烟气较大时，用手绢、衣袖等捂住口鼻减少熏呛。

烧伤自救和防火“四备”

有备无患，才能绝处逢生



烧伤包括四种：一是热力烧伤，二是化学烧伤，三是电烧伤，四是放射烧伤。在日常生活中，热力烧伤是最常见的。热力烧伤现场自救最基本的要求，一是迅速脱离热源，脱去燃烧的衣服或用水浇灭身上的火；二是如难以脱离现场，可以用湿毛巾捂在嘴上，防止有毒气体吸入，保持身体的低姿势，尽量靠近可以透空气的门窗；三是对于小范围的局部烧伤，可以用自来水冲洗或井水浸泡，在可以忍受的前提下，水温越低越好，这样可以迅速降温，减轻烧伤程度，也可以清洁创面，减轻疼痛；四是如出现水泡，要注意保留，不要将泡皮撕去，用干净的毛巾、被单等包敷，避免污染；五是严重烧伤病人，原则上应以就地治疗为主，避免转送途中治疗不及时而造成死亡。

防火“四备”：一个灭火器（干粉），一根（保险）绳，一只手电筒，一个简易防烟面具。灭火器可以将小火迅速扑灭，防止发生火灾；如火灾发生，无路可逃时，把一根绳子拴在暖气等处，沿着绳子缓缓下滑，可以逃离火海；夜间失火，电路烧坏后，一片漆黑，一只手电筒可以照出一条逃生之路；火场的烟雾是有毒的，许多丧生者是被烟熏致死的，戴防烟面具可以抵御有毒烟雾而死里逃生。



提高消防意识 养成良好习惯

大家是否知道，大兴安岭森林大火，烧毁了大面积的林木，其元凶是谁？某校大礼堂瞬间变成断壁残垣，其祸首是谁？都是一个小小的烟头！随手丢弃烟头是许多吸烟者的习惯动作，全国每天产生数十亿只烟头，这个潜在的火源是任何引起火灾的其他火源不能相比的。所以养成良好的习惯，与防止火灾、保护国家财产和人们的生命安全有着密切关系。良好习惯包括：不在禁止吸烟的地方吸烟；烟头熄灭后扔进垃圾箱；不随便焚烧杂物；不把火柴、打火机随意乱放；人走关灯，下班断电等等。这些举手之劳的事情，可以有效地消除火灾隐患。



结束语

火是一种自然力。火的使用，使人类得以进化和发展，才有今天人类社会的物质文明和精神文明。但火是具有两重性的，它在给人类带来文明和幸福，促进人类物质文明发展的同时，也会给人类带来灾难和痛苦。失去控制的火，会烧毁人类经过辛勤劳动创造的物质财富，甚至危及人的生命和健康。俄罗斯莫斯科人民友谊大学的火灾，又一次敲响了防火安全的警钟。痛定思痛，立即行动，亡羊补牢，时犹未晚。让火灾远离美丽的校园，让歌声和笑声永远在校园上空回响。

请牢记防火安全的保护神
——火警电话：“119”。

